

## L'hôtel French Tech bat au cœur de Montpellier

L'hôtel French Tech, situé dans les locaux de l'ancien hôtel de Ville de Montpellier, a été inauguré le 19 avril. Il accueille 13 start-up, les écoles du Numérique avec Up to, Nous et Passerelles ainsi qu'un espace d'animation et de travail collaboratif. Cette ruche d'entreprises innovantes abrite 135 salariés des entreprises hébergées (un chiffre en perpétuelle évolution) qui bénéficient de multiples services mutualisés. Pour Chantal Marion, vice-présidente de Montpellier Méditerranée Métropole, déléguée au développement économique et à l'innovation, « l'hôtel French Tech apporte une réponse rapide d'hébergement aux entreprises de cet écosystème. C'est un lieu dynamique et ouvert, géré par la Métropole, qui propose des événements et animations, en favorisant le développement de cette filière d'avenir. » Philippe Saurel, président de Montpellier Méditerranée Métropole, apprécie ces projets où la collectivité « récupère une friche urbaine et lui donne une deuxième vie publique » en attendant la construction du bâtiment totem French Tech dans le futur quartier Cambacérés.



Les start-uppers, accompagnés par Philippe Saurel, Chantal Marion et Katia Vidic, présidente du conseil de développement, ont inauguré ce nouveau bâtiment.



Retrouvez plus d'informations sur l'hôtel French Tech Montpellier sur [montpellier3m.fr/hotel-frenchtech](http://montpellier3m.fr/hotel-frenchtech)

## Fréquentation en hausse à l'office de tourisme

La fréquentation touristique de la métropole se maintient en 2016. Le dernier baromètre de l'Observatoire de Tourisme & des Congrès de Montpellier Méditerranée Métropole note une augmentation de la clientèle étrangère, en raison d'événements d'affaires organisés sur le territoire et pour les loisirs estivaux pendant la saison touristique. Les nuitées réservées par la clientèle étrangère sont en hausse de 11 % dans la métropole par rapport à 2015. Les visites guidées font également un bond en avant : +12 % en une année, avec 16 372 visites individuelles assurées en 2016 par l'office de tourisme de la Métropole. Même tendance pour les musées et les lieux d'exposition<sup>(1)</sup> (+16 %) ainsi que l'aéroport (+10,7 % de passagers). Des bons chiffres à confirmer en 2017.

[montpellier-tourisme.fr](http://montpellier-tourisme.fr)

(1) musée Fabre, chapelle de la Miséricorde, musée du Vieux Montpellier, Carré Sainte-Anne, Pavillon Populaire, Espace Bagouet, site archéologique Lattara-musée Henri Prades.

Près de 16 400 visites ont été assurées par l'office de tourisme métropolitain en 2016.

## Jours fériés, collecte reportée

**Les lundi 1<sup>er</sup> mai, lundi 8 mai, jeudi 25 mai, lundi 5 juin, vendredi 14 juillet et mardi 14 août, certaines collectes des déchets ne seront exceptionnellement pas assurées. Le ramassage est reporté au lendemain ou le surlendemain selon les communes. Pensez à sortir votre poubelle la veille de la collecte, elle sera vidée le lendemain avant 16h !**



Retrouvez le programme de la collecte des déchets pendant les jours fériés au **0800 88 11 77** ou sur [montpellier3m.fr/collecte](http://montpellier3m.fr/collecte)

# Deux personnalités s'investissent dans le MoCo



**Le MoCo, Montpellier Contemporain, futur centre d'art de la métropole, ouvrira ses portes en juin 2019. Deux nouvelles personnalités rejoignent ce projet : Vanessa Bruno, styliste, future présidente du MoCo et Philippe Chiambaretta, architecte.**

La styliste Vanessa Bruno, présidente de l'EPCC, Philippe Saurel, président de Montpellier Méditerranée Métropole, Philippe Chiambaretta, architecte, Nicolas Bourriaud, directeur de La Panacée et Sonia Keranguven, adjointe au maire de Montpellier déléguée à la culture, conseillère déléguée de la Métropole.

« Institution unique en son genre en France, le MoCo est en rupture avec les modèles existants de centres d'art, rappelle Nicolas Bourriaud, directeur de La Panacée et par intérim du MoCo. Il rassemble plusieurs sites dans un EPCC, un Établissement Public de Coopération Culturelle : l'hôtel Montcalm en cours de réhabilitation, La Panacée et l'école supérieure des beaux-arts. Ce sera à la fois un lieu de formation, un espace d'exposition, de production et de médiation de l'art d'aujourd'hui qui intégrera toutes les énergies existantes. »

### Au service de l'art contemporain

La styliste Vanessa Bruno sera la présidente de cet EPCC dès sa constitution en juillet prochain. « À travers mes voyages et mes créations, j'ai toujours baigné dans l'art contemporain. Aujourd'hui cette présidence m'apporte

une passion concrète », se réjouit cette chef d'entreprise parisienne. Née d'une mère danoise et d'un père nîmois, Vanessa Bruno est très attachée à la région qu'elle connaît bien. « Je travaille à Paris, mais mon cœur est ici ! » Pour Philippe Saurel, président de la Métropole, « elle saura apporter son regard singulier, propre à son statut de créatrice et à son expérience de femme et d'entrepreneuse pour contribuer à la construction du MoCo et à son rayonnement. » Côté architectural, Philippe Chiambaretta dirigera la réhabilitation de l'hôtel Montcalm qui répondra à trois enjeux : renforcer sa visibilité, concevoir un lieu de vie désirable et fabriquer un outil d'exposition de niveau international dans un bâtiment historique contraint. « Nous ne construirons pas un grand vaisseau impérialiste. Au contraire, le bâtiment doit s'effacer pour se mettre au service de l'art contemporain, confirme l'architecte. Nous proposons un travail de réenchantement de l'hôtel Montcalm grâce à l'action d'artistes qui transformeront ses trois

principales parties, l'hôtel particulier bien sûr, mais aussi le magnifique jardin et la cour. » Les prémices d'un nouveau quartier général de la culture à Montpellier. Début des travaux prévu dans un an.

## Le MoCo en chiffres

**22,5 MILLIONS D'EUROS** engagés pour le MoCo

**2 300 M<sup>2</sup>** de surfaces utiles exploitables

**3 150 M<sup>2</sup>** de surface totale

## Le pont Youri Gagarine inauguré



Philippe Saurel, président de Montpellier Méditerranée Métropole et maire de la Ville de Montpellier a inauguré le pont Youri Gagarine aux côtés de Sergey Molchanov, consul général de Russie, en compagnie de Salvador Nunez, directeur d'opérations chez Vinci Autoroutes, Thierry Parizot, directeur général d'Oc'Via, tous deux maîtres d'ouvrage sur ce chantier, et de Georges Klimoff, ancien traducteur de Youri Gagarine. Situé au cœur du futur quartier Cambacérès, cet ouvrage d'art, ouvert à la circulation, relie les communes de Montpellier et Lattes en enjambant les voies de la future LGV et celles de la nouvelle autoroute A9. Youri Gagarine était un cosmonaute russe et le premier homme à avoir effectué un vol dans l'espace. Ce nom de baptême rappelle ainsi les relations étroites qu'entretient le territoire avec la Russie.

## Un sanctuaire gallo-romain à Murviel-lès-Montpellier

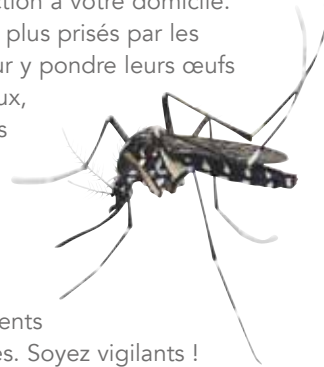
Les archéologues de l'Inrap – Institut national de recherches archéologiques préventives – ont découvert les vestiges d'un sanctuaire gallo-romain de 4 000 m<sup>2</sup>, à Murviel-lès-Montpellier. Une fouille préventive, menée à l'occasion de la construction d'un lotissement, a mis au jour un temple, des bâtiments avec portiques et une source aménagée, établis autour d'une vaste place, dont trois côtés ont été dégagés.

L'implantation de ce sanctuaire sur un terre-plein, devait lui offrir une position privilégiée. Il faisait face à la ville antique et au quartier monumental du Castellans, dont le rayonnement pouvait dépasser les limites de l'agglomération antique de Murviel-lès-Montpellier, qui s'étendait, à la fin du I<sup>er</sup> siècle avant notre ère, sur une trentaine d'hectares.



## ILS SONT DE RETOUR !

Comme chaque année au printemps, les moustiques tigre font leur retour. Il n'y a pourtant pas de quoi s'alarmer, il suffit de respecter certaines consignes simples pour éviter leur prolifération. La manière la plus efficace pour se protéger de ces nuisances est d'évacuer les eaux stagnantes ou, mieux encore, de supprimer tous les gîtes potentiels de reproduction à votre domicile. Les lieux les plus prisés par les insectes pour y pondre leurs œufs sont les seaux, les vases, les soucoupes, les fûts et les citernes ou encore les pneus et les écoulements de gouttières. Soyez vigilants !



Retrouvez toutes les informations sur le moustique tigre et des astuces pour vous en prévenir sur [moustiquetigre.org](http://moustiquetigre.org)

## Pour un appart éco malin

ACM Habitat, le bailleur social de Montpellier Méditerranée Métropole, poursuit sa campagne de sensibilisation aux éco-gestes. Cette fois-ci, son mobil-home aménagé en logement pédagogique, s'installe, du 22 mai au 2 juin, dans le quartier des Beaux-Arts à Montpellier. À l'intérieur, de nombreux conseils pour tous afin de faire des économies d'énergie et d'eau, réduire ses déchets et mieux les trier, mais aussi améliorer la qualité de l'air dans son logement. Une mine d'idées faciles à reproduire chez soi ! [acmhabitat.fr](http://acmhabitat.fr)

## Une nuit aux musées

Pour la 13<sup>e</sup> Nuit européenne des musées qui se déroule le 20 mai, le musée Henri Prades de Lattes fait partager *Circulez, y a tout à voir ! Archéologie des grands travaux entre Nîmes et Montpellier*, sa nouvelle exposition. Par ailleurs, en famille ou entre amis, il organise, avec l'association le Manoir du crime, une soirée mystère « *Drame à Lattara* ». Il s'agira de 19h à 23h de mener en équipe une véritable enquête dans les salles d'exposition. Le musée Fabre, quant à lui, propose plusieurs rendez-vous pour découvrir ou redécouvrir ses collections et les nouveaux accrochages, de 19h à minuit. Entrée libre et gratuite pour les deux musées.

Retrouvez la programmation complète sur [museearcheo.montpellier3m.fr](http://museearcheo.montpellier3m.fr) et [museefabre.montpellier3m.fr](http://museefabre.montpellier3m.fr).

## Twitts

- FIGURE OCCITANE**  
Les éditions Chèvre Feuille Étoilée sortent une fresque historique avec pour guide *Marie de Montpellier, la terre, la chair, le sang*. Un roman signé Sylvie Léonard. [chevre-feuille.fr](http://chevre-feuille.fr)
- WATER-POLO**  
L'équipe universitaire du Montpellier Water-Polo sacrée championne de France 2017 ! Victorieuse en finale de Lille (17-4). [montpellierwaterpolo.com](http://montpellierwaterpolo.com)
- GYMNASTIQUE RYTHMIQUE**  
Lily Ramonaxo du Montpellier 3M GRS monte sur la deuxième marche du podium chez les espoirs nationaux aux championnats de France. [montpellier-grs.fr](http://montpellier-grs.fr)
- SOLIDARITÉ**  
L'association pour le développement des soins palliatifs Montpellier Hérault recrute des bénévoles pour une formation continue jusqu'au 31 mai. Tél : 04 67 75 22 94
- CANOË**  
Thierry Bazin du 3MCK double médaillé d'or aux championnats de France de course en ligne sur 5 000 m en paracanoës K1 et K2. [montpelliercanoer.fr](http://montpelliercanoer.fr)
- VITICULTURE**  
Pauline Chatin du domaine Mirabeau, exploitation d'insertion sociale à Fabrègues, récompensée par le jury du Concours Vignerons et terroirs d'Avenir.

## Le GIHP roule à l'électricité



Le GIHP renouvelle progressivement sa flotte de véhicules avec des engins électriques.

Le Groupement pour l'Insertion des personnes Handicapées Physiques (GIHP) conforte sa démarche écologique. Son parc de véhicules, dédié au service de transport adapté des personnes en situation de handicap, compte désormais trois véhicules électriques. Pour optimiser son service auprès de ses 1 248 adhérents, le GIHP a réalisé un parking réservé à la recharge en mode rapide (30 minutes) et lent (8 heures) de ces nouveaux véhicules. Une réalisation qui a reçu le soutien de Montpellier Méditerranée Métropole grâce à une subvention de 47 000 euros.

Tél. 04 67 20 21 16  
[gihplr.org](http://gihplr.org)

## SOUTIEN DES SAUVETEURS EN MER

Pour ses cinquante ans, la Société Nationale de Sauvetage en Mer (SNSM) a été labélisée Grande Cause Nationale pour l'année 2017. À cette occasion Montpellier Méditerranée Métropole accompagne l'association, qui rassemble près de 7 000 sauveteurs bénévoles, dans le développement de ses ressources en relayant la nouvelle campagne de communication sur ses réseaux sociaux. [snsm.org](http://snsm.org)



Les Sauveteurs en Mer interviennent bénévolement et gratuitement depuis plus d'un siècle au service de la population.