

CO'mmunes

31 identités, un seul territoire

BEAULIEU p. 18
Des pierres et du caractère

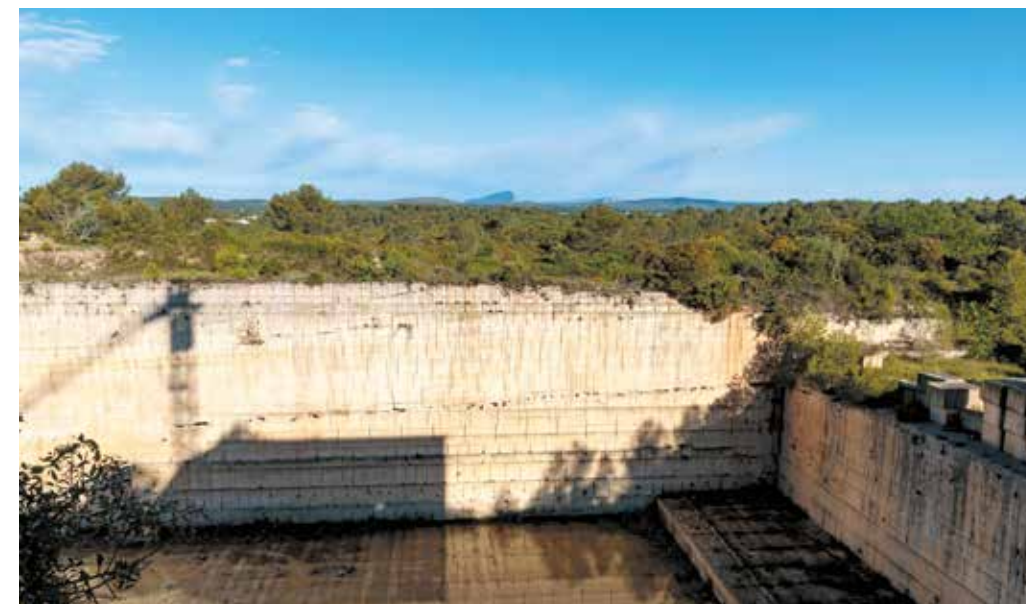
EN COMMUN p. 20-21
À la découverte de nos vignobles

EN BREF p. 22-23

Beaulieu

Des pierres et du caractère

Les colonnes de la mairie annoncent la couleur. Blanche coquillée, la pierre de Beaulieu est mise en valeur un peu partout dans ce village construit au XII^e siècle sur un plateau calcaire au nord-est de la métropole.

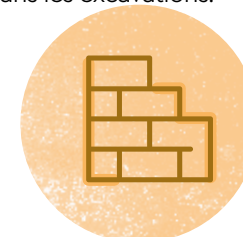


Arnaud Moynier,
maire de Beaulieu

🔨 **Solidement bâtie sur un plateau calcaire, Beaulieu est fière de sa double appartenance, minérale et végétale, de la pierre et de la vigne. Elle domine la plaine agricole sommiéroise à 98 m d'altitude offrant un large panorama des Cévennes au Mont Ventoux détaillé sur la table d'orientation de la Croix de la Mission. Son développement s'est fait en harmonie avec la nature, préservant ses espaces boisés et agricoles à l'image du nouveau quartier du Bois du Renard. Avec son stade municipal au cœur du village, à proximité des commerces, toutes les générations se croisent, particulièrement les mercredi et samedi, jours de marché.**
🔨 **Afin d'étoffer ses activités, un projet de halles couvertes verra bientôt le jour... en pierres de Beaulieu !**

Un matériau naturel

Activité séculaire, l'extraction de pierre de taille reste bien vivante à Beaulieu. Les carrières Farruseng et Proroch commercialisent pierres de construction (80 % du chiffre d'affaires) et de parement (placage façade, mur clôture, pilier d'entrée...). Ce matériau typique du bâti ancien de l'Écusson aux folies du XVIII^e siècle est encore très apprécié pour son esthétisme, son côté local, naturel et non transformé. Sur les sentiers des anciennes carrières, où la nature a repris le dessus, fronts de taille et autres vestiges surprennent les promeneurs. Les plus chanceux observeront le triton marbré dans les mares temporaires formées dans les excavations.

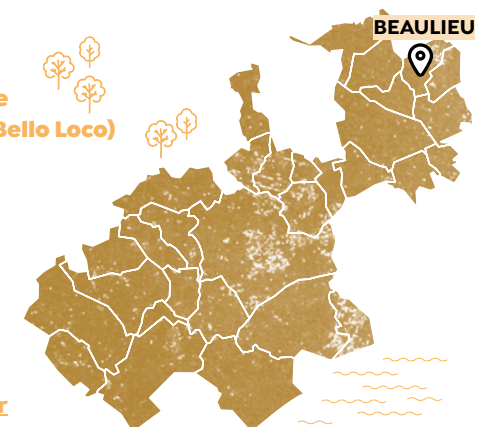


Beaulieu Bohème

Le gymnase Edmonde Carrère témoigne du dynamisme associatif de la commune. Cet équipement intercommunal permet de proposer de nouveaux sports comme l'escrime, la GRS ou le badminton. Théâtre des carrières, centre du village ou chapelle Notre Dame de Pitié, Beaulieu dispose de nombreuses scènes de concert et de fête. Le 12 juin, la première édition de Beaulieu Bohème et son hippie market fera souffler un vent de liberté dans ce village de « caractère ».

CV

DATE DE NAISSANCE
1194 (union de
Aissadanègues et Bello Loco)
SUPERFICIE
7,73 km²
HABITANTS
Beaulieurois
NBRE D'HABITANTS
2 104
SITE INTERNET
mairiedebeaulieu.fr



À la découverte de nos vignobles

Gîtes, randonnées, dîners dans les caves, yoga ou ateliers découverte... les viticulteurs de la métropole multiplient les initiatives pour diversifier leurs activités. Une réponse aux besoins de connaissance et d'évasion des nouveaux consommateurs. Et au-delà, un projet ambitieux de structuration de la filière voulu par la Métropole pour remettre Montpellier et son territoire au cœur de la carte des vins.

10

millions de Français et touristes étrangers ont visité en 2016 les vignobles français (Source Atout France). Une croissance de 33 % en cinq ans à peine. Ce qui explique la nécessité de structurer le secteur dans la cinquantaine de domaines viticoles et caves coopératives du territoire métropolitain.

Attirer une nouvelle clientèle

Face à la crise sanitaire, aux changements climatiques, aux tensions diverses sur le secteur, beaucoup de producteurs de vin de la métropole ont appris à se diversifier. Le Domaine de Mirabeau à Fabrègues, propose ainsi plusieurs formules « agri-touristiques » composées de visites guidées et de sentiers d'interprétation. « On ne peut plus travailler comme il y a trente ans et se contenter de vendre notre production au caveau, en restaurant, chez les cavistes, explique Nicolas Viguier, propriétaire du Domaine Saint Jean de l'Arbousier à Castries. Trop d'aléas pèsent sur notre activité, il faut donc se renouveler. Apprendre à valoriser nos vins autrement. En créant sur nos sites des événements, en attirant une clientèle non seulement intéressée par le vin, mais aussi désireux de découvrir nos méthodes de production, les domaines, les activités de plein air qui peuvent y être associées. »

Découverte et patrimoine

L'œnotourisme s'est ainsi installé durablement dans les stratégies de développement. Au Château de L'Engarran à Lavérune, l'équipe du domaine s'est dotée d'une responsable « digitale et œnotourisme ». « J'appartiens à la 6^e génération des propriétaires du château. Ma grand-mère a été la première femme à exporter son vin au Japon », détaille Émilie Grill. Un esprit d'entreprise qui se perpétue avec un développement œnotouristique affirmé, « en pariant sur l'attrait pour la « slow life » et le cadre patrimonial unique du château ». Yoga, pique-niques au jardin, dîners aux chandelles rivalisent avec des moments plus festifs, comme les Folies du jeudi, proposant grillades, vin et musique en formule début de soirée.

Circuits dans les vignobles

Mais beaucoup de domaines ne sont pas encore structurés pour mettre en place ces nouvelles activités. David Satger, partenaire de l'Office de tourisme de Montpellier, prend alors le relais. Son agence Wisud, basée à Juvignac, propose des séjours découverte autour des vignobles et leur patrimoine. Accueil en minibus, dégustation, rencontre avec les vignerons et programme d'activités à la carte : du parcours sensation avec randonnée et descente en rappel sur l'Hortus jusqu'à la chasse au trésor familiale en réalité augmentée.

Une stratégie pour le territoire

Consciente de l'importance de ce secteur et de son besoin de structuration au-delà des initiatives individuelles, la Métropole de Montpellier vient de lancer une étude pour structurer la filière. Objectif : mettre en place une véritable stratégie œnotouristique du territoire, soutenir les exploitants durement touchés dans leur activité économique. Et répondre à une demande croissante, liée à la découverte, aux mobilités douces, à la qualité environnementale. Tout en remettant la Métropole à sa place historique de capitale des vins.

montpellier-tourisme.fr

L'abus d'alcool est dangereux pour la santé, à consommer avec modération.



© Ermidio Casiri



© aspheries

01 Lavérune

UN ATELIER POUR CRÉER SA PROPRE CUVÉE

Choisir les cépages qui vous plaisent, les doser, les combiner et créer une cuvée unique : la vôtre. C'est la nouvelle activité proposée chaque mois sur inscription par le Château de l'Engarran. Un atelier assemblage encadré par un sommelier du domaine à partir de trois cépages rouges : syrah, grenache et mourvèdre. Une après-midi de visite et dégustation avant de se rendre dans la salle d'assemblage pour découvrir l'alchimie délicate du vin, les secrets de sa complexité et sa richesse gustative.

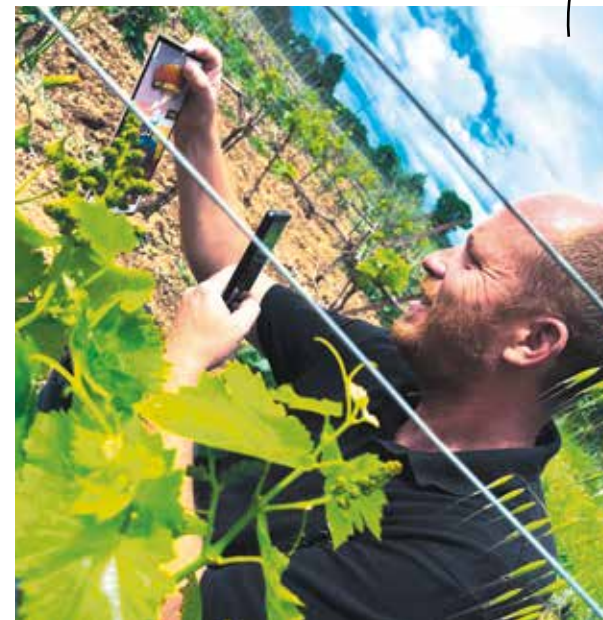
chateau-engarran.com

02 Juvignac

WISUD, CRÉATEUR D'ÉVASION

Envie de découvrir les plus beaux vignobles du territoire ? Et de faire des paysages un terrain de jeu incroyable pour la pratique de toutes sortes d'activités : excursions, randonnées, wine tour, escalade, longboard... Le minibus Wisud vous prend en charge à Montpellier et c'est parti pour l'aventure. Dernier circuit proposé : le rallye des 3 vignobles, avec réalité augmentée. Un circuit œnologique avec jeu de piste grandeur nature. Muni de tablettes ou smartphones, parcours et « défis » succèdent aux rencontres avec les vignerons.

wisud.com



© WISUD

03 Castries

DES CABANES DANS LES ARBRES

Perchés à sept mètres du sol, réveillez-vous au-dessus des vignes dans l'une des cabanes en bois construite dans les arbres du Domaine Saint Jean de l'Arbousier. Une expérience unique à vivre entre amis, en couple ou en famille. L'accueil se fait à partir de 16h. À 18h30, visite de la cave, dégustation, apéritif. À 20h, le repas vous est monté par poulie jusqu'à votre terrasse. Bon appétit, face au soleil couchant sur le Pic Saint-Loup ! Le domaine dispose également d'un gîte disponible pour 4 à 6 personnes.

domaine-arbousier.fr



À VIVRE | Montaud



© Ville de Montaud

PROTÉGER LA GARRIGUE

La nature est fragile. La circulation des véhicules motorisés a un impact fort sur les milieux naturels : bruit, perturbation de la faune, destruction de la flore, pollution de l'air, de l'eau... C'est pourquoi elle est interdite sur les pistes DFCI (Défense des Forêts Contre les Incendies). Ces dernières sont réservées aux véhicules et personnels chargés de la prévention et de la lutte contre les incendies dans les massifs forestiers afin d'en assurer la protection. Elles sont malheureusement trop souvent utilisées comme terrains de jeux des quads, 4X4 et motos. Ces loisirs de pleine nature, qui connaissent un succès croissant, sont parfois excessifs et sources de désagréments. Avec l'appui du département de l'Hérault, la commune de Montaud a engagé une remise en état des accès et de la signalétique sur les pistes DFCI de l'est de la métropole. Tout contrevenant au principe d'interdiction est passible d'une amende d'un minimum de 135 euros.

montaud34.fr

ÇA CHANGE | Grabels

UNE AIRE DE JEUX ACCESSIBLE À TOUS LES ENFANTS

Dans le cadre de sa politique sociale et de solidarité, qui met ainsi l'accent sur l'inclusion des personnes en situation de handicap, Grabels ouvre la première aire de jeux inclusive. Situé rue des écoles, ce lieu ludique œuvre pour le bien-vivre ensemble et vise à resserrer le lien social entre tous les enfants. D'une superficie de 230 m², l'aire de jeux accueille cinq installations distinctes qui favorisent le développement global et l'apprentissage tout en s'amusant. 80 % de ces équipements sont accessibles aux enfants présentant un handicap ou une déficience. Ils encouragent l'éveil sensoriel (toucher, manipulation, audition...), mais aussi la coopération et l'équilibre. Ouverte depuis le 31 mai, cette aire de jeux est le fruit du travail du CCAS de Grabels, de la commission accessibilité, de l'association Ressemblances et de la Ville de Grabels.



© Ville de Grabels

À VOIR | Murviel-lès-Montpellier



© Marie-Laure Montillet

DÉCOUVERTES ARCHÉOLOGIQUES

À l'occasion des Journées européennes de l'archéologie, Murviel-lès-Montpellier met à l'honneur son musée Paul Soyris. Pendant un an, le musée municipal a été fermé au public en raison de la crise sanitaire. Des travaux de rénovation ont permis de mettre en lumière sa très riche collection d'objets archéologiques. Certains ont été étudiés en détail, comme les fibules ou les céramiques sigillées. Des pièces inédites sont également sorties des réserves. La table de mesure, pièce majeure de la collection, a été prêtée au musée de la Romanité de Nîmes pour sa nouvelle exposition temporaire *L'empereur romain, un mortel parmi les dieux* (19 mai-19 septembre). À partir du 30 mai, ouverture le dimanche de 15h à 18h (en juin et septembre) et du mardi au vendredi de 14h à 17h et le dimanche de 15h à 18h (en juillet-août). Au programme à partir du dimanche 20 juin, exposition *D'où vient notre alphabet : des hiéroglyphes égyptiens à l'alphabet latin, comment est né notre alphabet ?* Gratuit le dimanche 20 juin.

museearcheo@murviel.fr

À VIVRE | Saussan

LES FEUX DE LA SAINT-JEAN



© DR

En Occitanie comme dans de nombreux pays, la nuit du 23 au 24 juin est l'occasion de nombreuses festivités autour de la naissance du saint Jean-Baptiste. Saussan fête la tradition évoquée en 1859 par le poète provençal Frédéric Mistral

dans Miriéio, « *Saint Jean ! Saint Jean ! S'écriaient-ils. / Toutes les collines étincelaient / Comme s'il avait plu des étoiles dans les ombres ! / Cependant la rafale folle / Emportait l'encens des collines / Et la rouge lueur des feux / Vers la Saint planant dans le bleu crépuscule* »

Départ du centre culturel à 21h, déambulation aux flambeaux accompagnée par le Réveil cournonterralais et l'animal totémique du village, le Coucaïrous (photo). Au bout du parcours, allumage des feux autour desquels les jeunes font des rondes et des sauts au rythme de l'orchestre.

saussan-herault.fr

C'EST FAIT | Vendargues

45 ARBRES PLANTÉS

Après Baillargues, Sussargues, Montpellier, Le Crès et Fabrègues, c'est à Vendargues que le MHSC a planté 45 arbres, le 29 avril dernier. Une belle action lancée par le club de football depuis la saison 2019-2020 dans le cadre de son fonds de dotation Espoir Orange et Rêve Bleu. Cette opération « 1 but = 5 arbres plantés » a déjà permis d'offrir 570 arbres à de nombreuses communes. Pelle à la main, Marion Torrent, défenseuse internationale, était accompagnée de Nicolas Cozza, défenseur international Espoirs, de jeunes joueurs du PIV, le club de football de la commune, et d'élus de Vendargues.

vendargues.fr

© EORR

À VOIR | Saint Jean de Védas



© Ville de Saint-Jean de Védas

Kerozen et Gazoline au Terral en juin 2019.

LES ASSOCIATIONS À L'HONNEUR

Les ateliers du cirque de Kerozen et Gazoline, le concert de gospel de Giving Singers, les spectacles de danse de l'ASCL et Fred danse, de hip hop de C2... Mais aussi les expositions de l'école municipale d'arts plastiques, de l'association Térébinthe, de l'Art Chai et d'AIME. Autant de rendez-vous attendus au Terral. Chaque mois de juin, la Ville de Saint Jean de Védas met à disposition des associations de la commune le chai et le parc pour leurs événements de fin de saison.

saintjeandevedas.fr